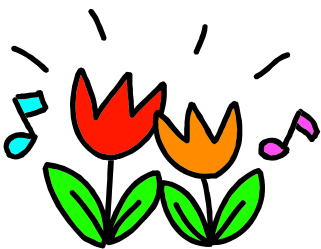


# 社会福祉法人生活クラブ2006年度事業計画

## +++全体方針+++

職員研修を充実し、また外部評価を受けるなどして、サービスの質を高めます。  
持続可能な経営構造をつくります。  
生活クラブ千葉グループ( 1)による総合的な地域貢献を進めます。  
他団体等と連携し、地域福祉の発展に貢献します。  
2005年度に作成した災害対策指針を基に災害対策の充実を図ります。

( 1)生活クラブ千葉グループは、生活クラブ生協の活動から派生した9つの団体のことです。



**社会福祉法人生活クラブ**      **生活クラブ生活協同組合**(安全な食を追求する生協)  
**協生活サポートクラブ**(福祉用具等のレンタル・販売)  
**NPOコミュニティケア研究所**(=CCI 調査・研究等を行なうシンクタンク)  
**生活クラブボランティア活動情報センター**(=VAIC ボランティアのコーディネート)  
**NPOちば市民活動・市民事業サポートクラブ**(市民活動や市民事業の支援)  
**NPOせっけんの街**(環境にやさしいせっけん作りに取り組んでいる団体)  
**NPOワーカーズコレクティブ千葉県連合会**(県内ワーカーズコレクティブの活動支援)  
**地球市民交流基金アジアン**(アジアを中心として生活支援や国際交流を行なう)

## +++ホームヘルプ+++

05年度のサービス利用者の約半数が新  
予防給付へ移行する見込みです。利用者  
の生活の質の維持・向上に向け、予防訪  
問介護事業に取り組みます。

ICF(国際生活機能分類)の理念に基づい  
たケアを提供します。

早朝・夜間のサービス提供を強化します。  
携帯電話を活用した業務連絡の実験を行  
ないます。

( 2)ICF・・・(介護が必要な人などの)一人ひとりの健康  
状況を環境因子や個人因子との関連で分類するもの。

## +++デイサービスセンター+++

24時間365日、いつでもニーズに応えられ  
るよう、日曜日の開所や時間延長サービ  
ス、「お泊り」サービスを検討します。

小規模なデイサービスセンターでの個別  
ケアを実践します。

特色あるデイサービスセンターを運営し、  
継続可能な運営体制を築きます。

新予防給付に対応していきます。

船橋と市原にデイサービスセンターを新設  
します。また、デイサービスセンターを地  
域に開放し、有効活用します。

## +++居宅介護支援+++

ICFの視点を生かしたケアマネジメントをします。

4月から始まる介護予防事業の指定事業所となり、予防プランを作成します。

ケアマネジャーのスキルアップを図ります。

### +++在宅介護支援センター+++

在宅介護支援センターあいの手我孫子  
…きめ細やかな相談体制を整備します。  
在宅介護支援センターあいの手柏  
…事業所を移転、居宅介護支援事業と訪問介護事業との併設事業所を設けます。  
新しい事業所は、地域交流スペースとして活用します。

### +++わらしこ保育園+++

こどもを真中においた保育を継続します。  
親・養育者と保育者が共に協力し合いながら保育所運営をします。  
子どもたちが地域のなかで多くの人と関わりながら育っていくことができるよう、子育て相談事業を継続します。  
保育技術の向上を図るため、外部研修や交流園との学習会へ参加し、また園内研修を実施します。

### +++中核地域生活支援センター あいネット(3)+++

相談窓口機能、生活支援機能、権利擁護機能を充実します。

地域でのネットワークづくりを進めます。  
広報誌「じんけんぼん」の毎月発行を継続し、それに合わせてホームページも定期更新していきます。また、グループホーム等支援事業の広報誌「『ホーム』らん」の発行を継続します。

県から委託を受けている「グループホーム等支援事業」を充実させます。

(3)中核地域生活支援センターは、子ども、障がい者、高齢者など、地域に暮らすすべての人を対象とした総合相談窓口です。受けた相談を専門機関等と連携して解決のお手伝いをします。



### +++風の村+++

#### <特養>

施設サービス計画書を見直し、利用者の求める生活像を達成するためのケアプランを作成します。

05年度に実施した口腔ケアモデル事業や栄養ケアマネジメントを日常業務として継続実施します。また、日常の中での筋力向上ケアを実施します。

認知症ケアの手引きを整備します。

風の村全体の情報共有のあり方を見直し、課題解決のためのシステムを検討します。

入居者が主人公となる施設運営のあり方や地域の民家を活用した逆デイサービスの実施を検討します。

安全対策委員会で、発生した事故の分析と対策を検討し、職員に提案します。

成年後見制度への理解を広め、利用者を増やします。

施設を持続運営するため、経費構造を全面的に見直し、必要な剰余を確保します。

#### <ショートステイ>

ケアプラン書式を見直し、利用者が求める生活像の実現につながるケアプランを作成します。

1人でも多くの方に利用していただけるよう、ショートステイ予約システムの課題を明確にし、改善します。

### +++ 障がい者就労支援の促進 +++

障がい者と共に働くマネジメント力や教育・指導体制を充実させ、スワンベーカー柏店で働く障がい者スタッフの就労を支援します。

障がい者の多様な働き方を追求するためにプロジェクトチームをつくり、就労の場を検討します。

「農と福祉」の連携による障がい者就労の可能性について研究します。

### +++ 研修事業 +++

障がい者支援団体等と協力し、全身性障がい・視覚障がいの二分野で、ガイドヘルパー養成講座を開催します(柏教室・千葉教室)。

介護福祉士受験対策講座を開催します。昨年度に引き続き、21世紀の風福祉塾を継続開講します。

### +++ 新規事業 +++

「さくら・風の村」

…佐倉市に、診療所、訪問看護ステーション、訪問介護ステーション、デイサービスセンター、ショートステイ、居宅介護支援事業所など、在宅生活を支える総合拠点を開設します。2007年度開設に向けて、具準備を進めます。

「配食サービス検討プロジェクト」

…プロジェクトチームを作り、佐倉・八街圏域での展開を検討します。

「有料老人ホーム『ライフ&シニアハウス市川』」

…2008年秋のオープンに向け、事業計画を作成し、事業受託内容を精査します。また、「市川南地区防災と福祉のまちづくり研究会」の活動を通じて地域との関係づくりに努めます。

「風の村保育園」

…2007年度開園に向けて準備を進めます。

「多様な介護予防プログラムの開発、共有」

…デイサービスセンターにおける運動器の機能向上、口腔ケア、栄養改善の各プログラムを開発、共有します。

### +++ 事業運営 +++

持続可能な経営体質への転換を図れるよう、諸労働条件の見直しの実施、各事業所経営の再構築を目指します。

事業所の移転・分割、統合を進めます。

市原介護ステーション

(移転・通所介護事業等との複合化)

船橋介護ステーション

(分割・通所介護事業等との複合化)

八街介護ステーション

(ゆめぼっちへの移転・複合化)

在宅介護支援センターあいの手柏・

居宅介護支援事業所

(柏介護ステーションへの移転・統合)

流山介護ステーション(移転準備)

なりた介護ステーション

(ともしびの家への移転・統合)



# 2006年度当初事業収支予算

## 当初予算編成の概要

2006年度は、事業活動収入計画を1,466,663千円(05年予測比94.9%)、事業活動支出計画を1,449,758千円(05年予測比92.8%)で編成しました。事業活動収入は、介護保険改正単価により編成し、各事業所と調整を行い作成しています。施設整備寄付金収入3,500千円は生活クラブ生協より予定しています。

事業活動支出の主な項目は、下記のとおりです。

人件費は、介護保険収入減、第三次人事制度検討プロジェクト答申を参考にし、その内容を反映しています。(05年度予測比 90.6%)

事務費は、各事業所からの積上げ及び調整を行い編成しています。(05年予測比101.2%)

事業費は、各事業所からの積上げ及び実績を基に編成しています。(05年度予測比99.0%)

## 主な経営数値

項目	数値	05年予測比、他
ホームヘルプのケア時間	227,137時間	75.8%
デイサービス利用回数	20,041回	104.9%
居宅介護支援の件数	15,015件	101.1%
短期入所の受入回数	2,428件数	稼働率95.0%計画

## 事業所別予算

単位:千円

区分	収入	経常収支差額
本部・事務センター	6,187	6,241
保育園(わらしこ)	98,679	3,013
風の村	347,819	13,032
高齢者デイサービス	145,209	4,560
訪問介護(ホームヘルプ)事業所	767,401	2,521
在宅介護支援センター	46,520	4,984
中核地域生活支援センター	25,600	2,187
研修事業等	4,510	560
スワンベーカーリー柏店運営受託	24,738	140
総合計	1,466,663	10,134

## 資金計画

単位:千円

1. 施設整備等計画	
土地取得	33,000
風の村保育園建設代金一部	27,496
器具及び備品取得	7,773
風の村厨房改修	2,440
わらしこ保育園園庭整備	2,300
車両購入2台	1,400
小計	74,409
-----	
2. 財務収入計画	
借入金償還補助金収入	3,250
施設整備寄付金収入	3,500
小計	6,750
-----	
3. 財務支出計画	
設備資金借入金償還金	14,860
長期運営借入金償還金	-
修繕積立預金	5,000
小計	19,860
<b>合計(1-2+3)</b>	<b>87,519</b>
-----	
4. 資金調達計画	
06年度経常資金収支差額	39,578
前期末支払資金残高一部	47,941
合計	87,519

## 当初事業活動収支予算

単位:千円

勘定科目		金額	05年予測比	
事業活動収支	収入	介護保険収入	1,155,767	92.8
		利用料収入	113,983	100.8
		運営費収入	62,965	97.0
		私的契約利用料収入	3,335	117.9
		ヘルパー講座事業収入	4,510	115.1
		スワンベーカーリー運営受託収入	24,738	143.7
		経常経費補助金収入	55,133	109.6
		寄附金収入	3,512	91.5
		雑収入	12,278	92.3
		借入金元金償還補助金収入	3,250	100.0
		引当金戻入		
		国庫補助金等特別積立金取崩額	27,191	98.1
		事業活動収入計 (1)		1,466,662
事業活動収支	支出	人件費支出	1,095,258	90.6
		事務費支出	207,302	101.2
		事業費支出	88,048	99.0
		減価償却費	49,662	110.6
		徴収不能額		
		引当金繰入	9,488	66.9
事業活動支出計 (2)		1,449,758	92.8	
事業活動収支差額 (3) = (1) - (2)		16,905		
事業活動外収支	収入	事業活動外収入計 (4) 900 43.4		
	支出	事業活動外支出計 (5) 6,672 120.6		
	事業活動外収支差額(7) = (3) + (6)		5,772	166.8
経常収支差額 (7) = (3) + (6)		11,132	56.2	
特別収支	収入	特別収入計 (8) 3,500 116		
	支出	特別支出計 (9) 6,750 207.7		
	特別収支差額 (10) = (8) - (9)		3,250	1,354.2
繰越活動収支差額	当期活動収支差額 (11) = (7) + (10)		7,882	39.3
	前期繰越活動収支差額 (12)			
	当期末繰越活動収支差額 (13) = (11) + (12)		7,882	14.5
	基本金取崩額 (14)			
	基本金繰入額 (15)			
	その他の積立金取崩額 (16)			
その他の積立金積立額 (17)		5,000	100.0	
次期繰越活動収支差額 (18) = (13) + (14) - (15) + (16) - (17)		2,882	5.8	